

Стильные мелочи

Заголовок слайда

Зигугу — это маленькая подушечка, сшитая из вышитого квадрата канвы.

Такая подушечка может выполнять самые разнообразные функции. Это может быть брелок для ключей, для флэшки, игольница, ёлочная игрушка, сувенир для декора интерьера, а ещё зигугу можно сделать в виде саше, наполненного ароматными травами. Это изделие может стать необычным памятным подарком. Сделать зигугу своими руками очень просто, понадобится лишь немного времени и усидчивости.



Виды зигугу



Для изготовления зигугу вам понадобятся следующие материалы и инструменты:

- 1. Канва или ткань равномерного переплетения;**
- 2. Игла для вышивания;**
- 3. Ножницы;**
- 4. Мулине ;**
- 5. Наполнитель (синтепон, холлофайбер, синтепух);**
- 6. Бусины, бисер, ленты, декоративные шнуры.**

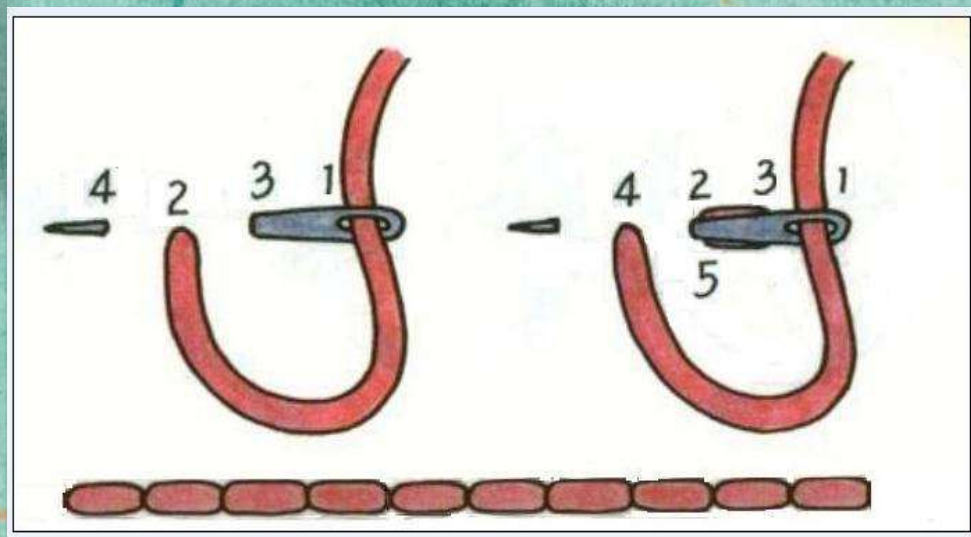


Для данного изделия необходимо выбрать квадратную симметричную схему. Важно, проверить, чтобы итоговая заготовка получилась квадратной и каждая сторона имела одинаковую длину, иначе зигугу получится кривой.



В нашем примере вышитый квадрат размером 55 x 55 стежков (7,8 x 7,8 см) на канве Aida 18, при этом окончательный размер зигугу получился примерно 5,3 см по каждой стороне и 2,5 см высотой, не считая декоративную петельку из репсовой ленты и кисточки

Вышитый мотив должен быть обшит швом назад иголку (бэкстичем), отступая от края 5-7 крестиков (1 см).



В итоге, квадрат будет окаймлен швом назад иголку (бэкститч) по всему периметру вышитого мотива (вы можете отступить от вышивки несколько крестиков).



Вид с изнанки:



Если вы запланировали декоративные элементы на зигугу, то пришиваем их. В нашем примере к центру вышивки мы пришили небольшую кисточку, изготовленную самостоятельно из тех же ниток, которыми отшивался основной мотив и делался бэкститч.



Приступаем к сборке зигугу. Складываем одну из сторон пополам (изнаночная сторона остается внутри) и начинаем сшивать.



Секрет зигугу— техника сшивания, при которой ткань не прокалывается иглой, а соединяется только нити шва бэкстич.

На фото наглядно показано, каким образом выполняется шов (получается своеобразная змейка, проходящая через противоположные стежки бэкстича, расположенные симметрично на соединяемых сторонах).

После того, как одна сторона сшита до конца, проделываем ту же самую операцию с противоположной стороной. В результате получится вот такой кармашек:



Складываем пополам оставшиеся две стороны и начинаем соединять их таким же способом, как мы делали ранее. В центре, где сходятся все четыре шва, пришиваем петельку, за которую можно будет повесить зигугу, кончики при этом прячем во внутрь.

Четвертую сторону не зашиваем целиком, а оставляем пространство, чтобы кривульку можно было заполнить наполнителем (синтепон, холлофайбер, синтепух).



Теперь зигугу приобрела свою истинную форму.



Вот и все: зигугу готова!

Учимся собирать новый вид кривуллек - берлинго...

Один из вариантов перевода с французского (Berlingot) – это леденцовая карамель (четырёхгранной формы).

Кривулька, вышитая бисером или нитками на полоске канвы и собранная в пирамидку (тетраэдр) и есть берлинго.

Шить такую штучку просто, быстро и приятно...



1.Размечаем канву и вышиваем рисунок. Если узор делать самой, то надо учесть размеры (соотношение сторон), чтобы пирамидка получилась правильной формы. Но сейчас можно спокойно найти очень симпатичные схемы с тематикой на любой случай жизни.

Обшиваем рисунок бэкстичем по краю рисунка.

2. Приступаем к сборке.

Сначала надо соединить нашу полоску в кольцо.



3. Сшиваем по принципу бисборня:
продеваем нитку строго в каждую петлю
бэкстича, сначала от себя,



потом к себе (перпендикулярно), чтобы все швы выглядели ровно.



4.Получаем вот такой цилиндрик



5.Складываем цилиндр прямоугольником и сшиваем его верхние стороны (от угла до угла).

Если задумана берлинго-подвеска или маячок, то во второй уголок можно сразу вшить ленточку или шнурок



6.Определяем середины не сшитых сторон.

Складываем сторону «от середины к середине» и начинаем сшивать:



7.Получается прямоугольный кармашек с одной не зашитой стороной.



8.Осталось зашить последнюю грань нашей пирамидки.



9.Зашиваем вторую сторону пирамидки наполовину и набиваем холофайбером.

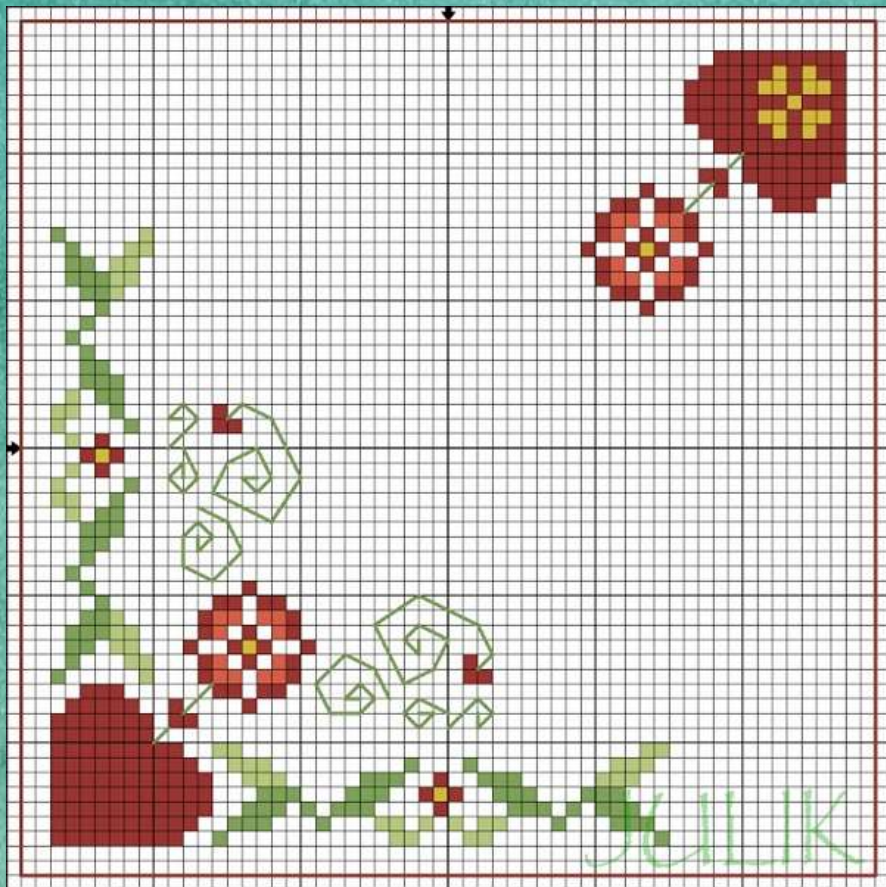


10.Зашиваем шов до конца и закрепляем нитку.

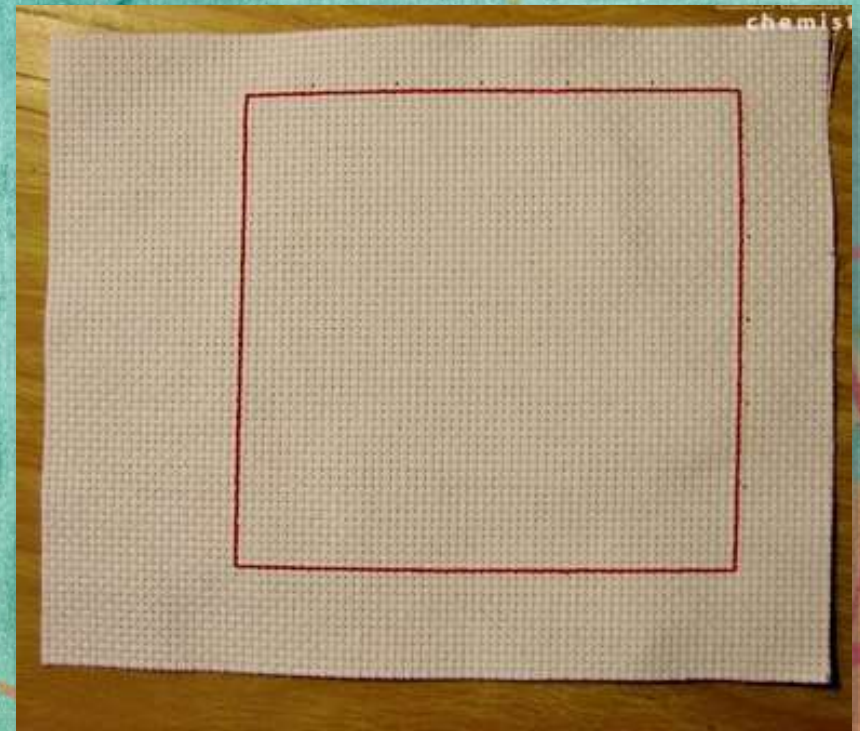


Пендибуль. Эта кривулька, которую в русскоязычном Интернете ласково называют «пельмешком», отлично подходит для новогодней игрушки-подвески.





Вышивание начинается с квадрата, он делается швом бэкстич («назад иголку»). Квадрат 58 на 58 клеточек.



Затем вышивается рисунок по углам в соответствии со схемой:



Теперь самое интересное – сборка. Сшить пендибуль достаточно просто. Перегибаем пополам, чтобы получился треугольник, и аккуратно сшиваем стороны, прихватывая ниткой стороны квадрата, вышитого бэкстичем:



Сшиваем сначала одну сторону квадрата, потом вторую, но не до конца – оставляем отверстие для наполнителя.

Заполняем «пельмешек» наполнителем весь, кроме «ушек», их оставляем пустыми, зашиваем боковой шов до конца, нитку не обрезаем, она еще пригодится.



Дальше уже все зависит от вашей фантазии. Можно пришить к «ушкам» ленту или шнурок, за который вы будете подвешивать «сердечко»

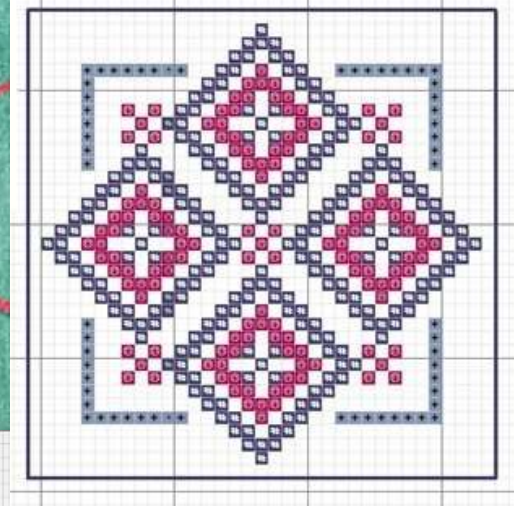
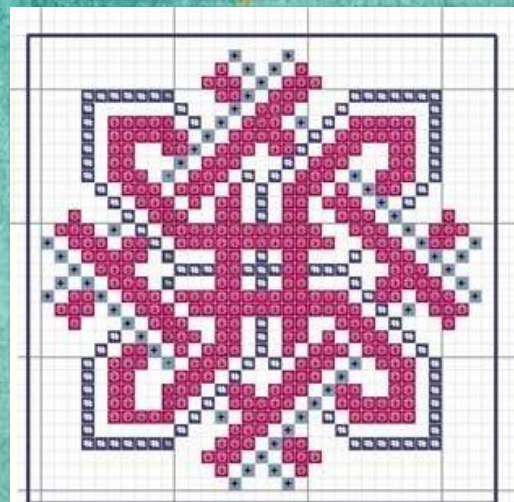
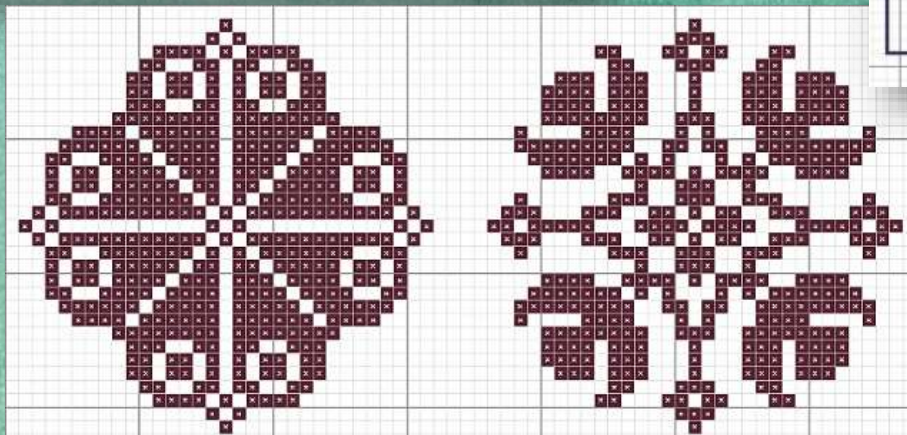
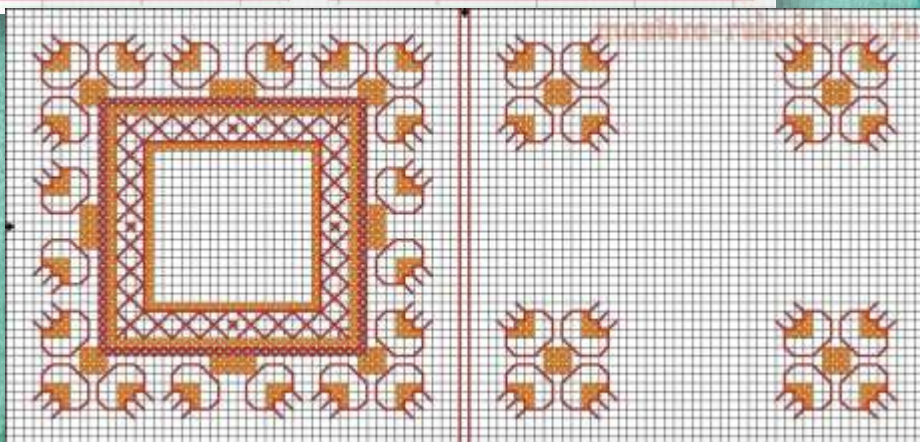
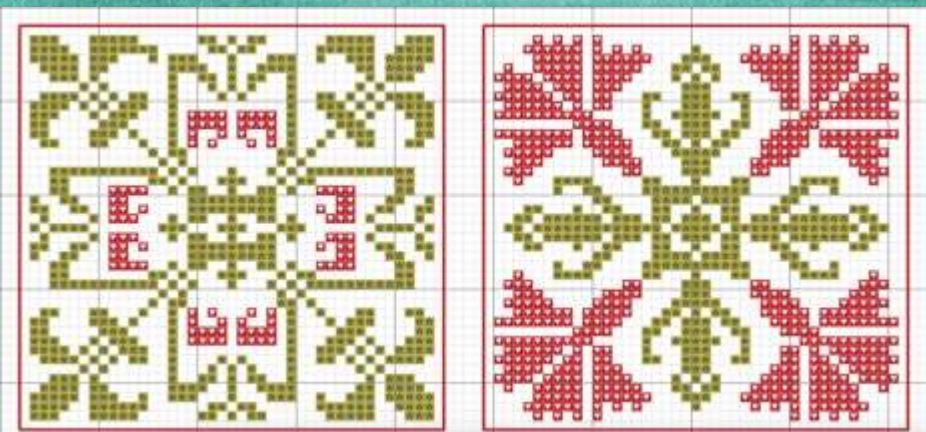
Аккуратно сгибаем «ушки» и оставшейся ниткой сшиваем их покрепче между собой.



Бискорню (от фр. biscornu — изогнутый, «кривулька») — вышитое крестом или бисером небольшое объемное изделие, состоящее из 2-х квадратов канвы, повернутых друг относительно друга на 90 градусов, а затем сшитых по периметру и в центре. Бискорню принято использовать в качестве аксессуара (игольницы, подвески, кулона, елочного украшения и т. п.). В общем, это очень милая и стильная вещица, которая может стать прекрасным подарком к любому празднику.



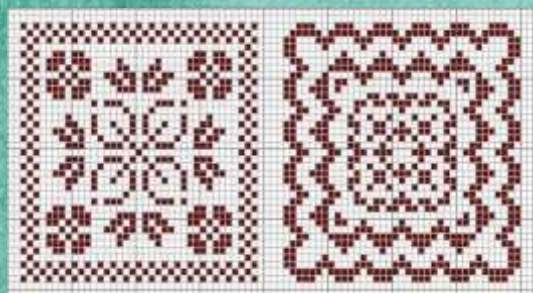
Схемы бискорню



Сборка бискорню из 2 деталей.

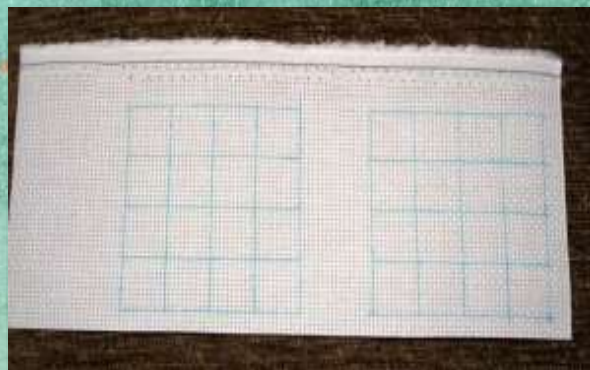
1. Подбираем понравившуюся схемку для нашей штучки, ведь бискорню могут быть разных размеров (маленькие - 35x35, 40x40 крестиков по стороне и большие - 70x70, 80x80 по стороне).

Подбирать надо 2 схемки одинакового размера - для верхней и для нижней частей бискорню. Подбираем нитки (бисер) для вышивки.



2. Подбираем канву подходящего размера (чтобы можно было вышить оба рисунка) и делаем разметку исчезающим маркером или прокладываем нитками для удобства. Между схемами должно быть некоторое расстояние, хотя бы клеточек 12.

Вырезаем квадраты канвы, они должны быть одинаковые по величине и несколько больше, чем предполагает схема рисунка.

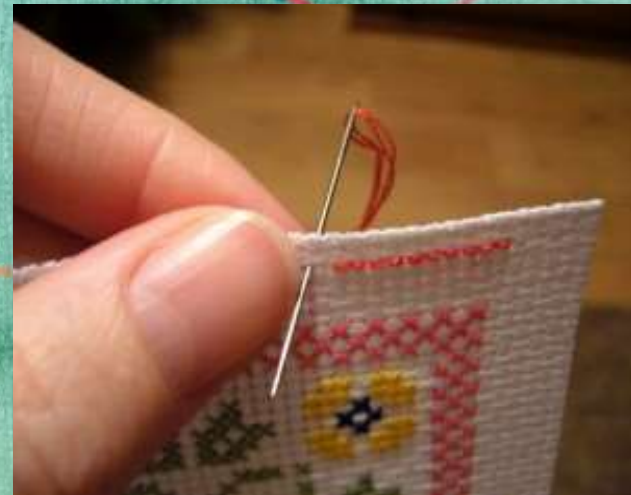


3. Вышиваем крестиком (расшиваем бисером) квадраты канвы по схемам.



4. Отступаем от краев схемы 5-7 крестиков и обшиваем по всему периметру квадратов швом “назад иголку” (бэкстичем).

А вот так шов выглядит с изнанки:



5. А теперь самое важное: приступим к сборке бискорню. Определим середину верхней части бискорню (отметить). Крепим нить (сшивать всегда в 2 нитки мулине) в уголке нижней части.

Поддеваем нитку бэкстича (только нитку, не задевая при этом канву!!!) точно на середине верхней части и вытягиваем нитку.



Далее захватываем второй от уголка стежок бэкстича на нижней части и поддеваем следующий стежок бэкстича верхней части. И так далее...
Вот такой получается шовчик:



6. Доходим до уголка верхней части (а для нижней части бискорню это будет середина стороны квадрата). Аккуратно (техника - всё та же) обходим уголок и продолжаем сшивать дальше...



Изнанка:



7. Когда останется зашить 1 сторону, останавливаемся и набиваем нашу бискорню. Лучше использовать синтепон, холофайбер.



Теперь зашиваем оставшийся край и, спрятав кончик нитки, аккуратно обрезаем ее.



8. Бискорню почти готова, но не хватает чего-то?

Сделаем утяжку. Возьмем иголку попрочней. Прочную нитку в 2 сложения вдеваем так, чтобы на конце образовалась петля. Находим центр нижней части бискорню (по рисунку это проще сделать), протыкаем ее наизу и выводим нить, но конец нитки (петля) должен остаться снизу.



Отступаем 1 крестик на верхней части бискорню и прокалываем ее снова в обратном направлении, пропуская иголку в петельку снизу, натягиваем нить.



Делаем еще несколько стежков (туда-сюда), закрепляем нить и аккуратно обрезаем.

Действительно, стало похоже на кривульку! Ну, а теперь крепим бусинку (пуговку) в месте утяжки и ... бискорню готова!





<http://julie-pr.blogspot.com/>

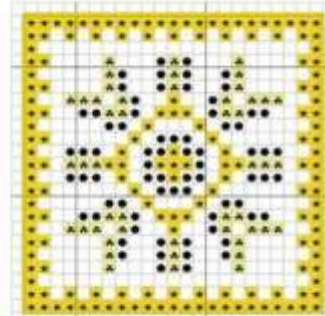
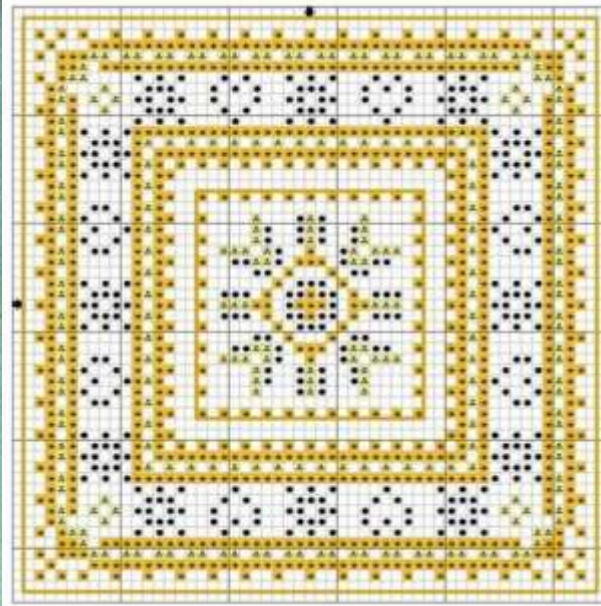
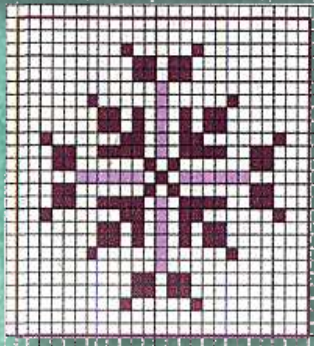
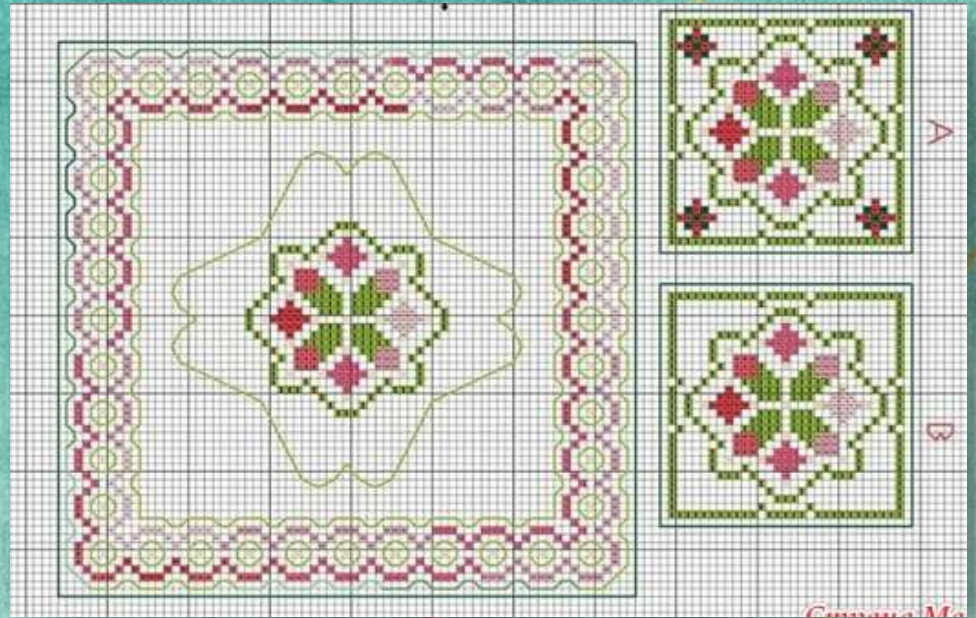
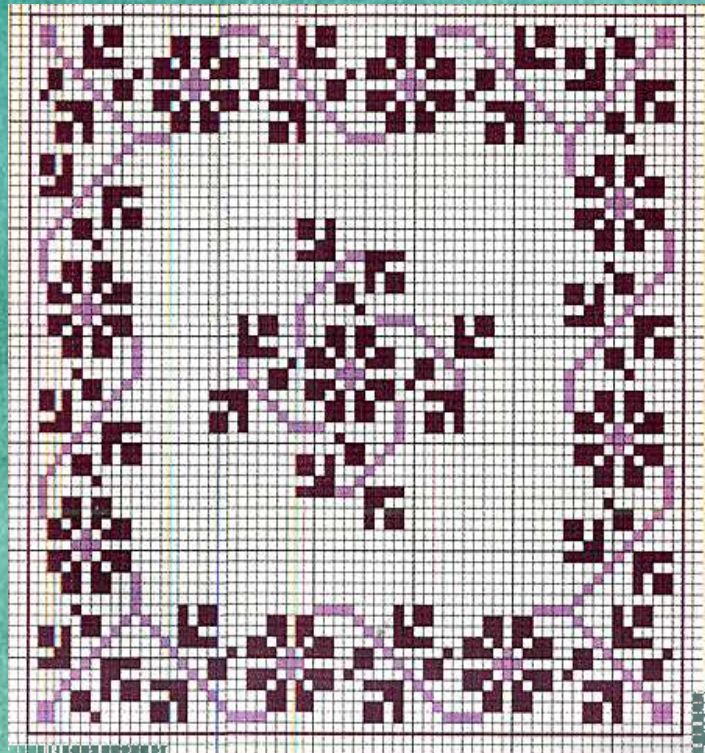
Component Atlas

Бискорню-тюльпан

- это особый вид бискорню, в котором сшиваются между собой два разных по величине квадрата. Ещё эту кривульку называют бискорню-пагода.



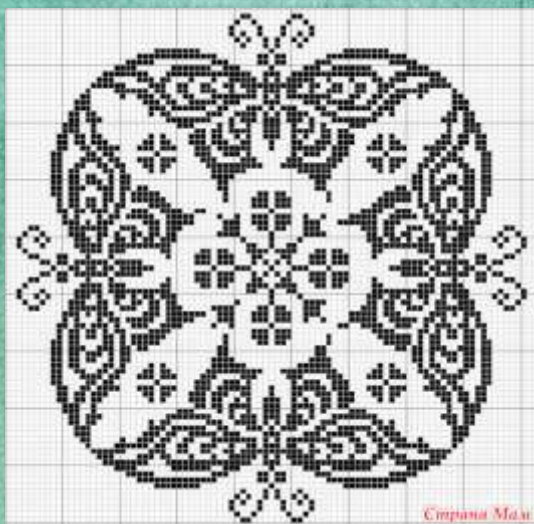




Собираем бискорню-тюльпан



1. Вышитый мотив должен быть обшит швом назад иголку (бэкстичем), отступая от края 5-7 крестиков.



2. Приступаем к сборке бискорню-тюльпана. Складываем одну из сторон большого квадрата пополам (изнаночная сторона остается внутри) и начинаем

с

3. Те же самые действия повторяем со всеми остальными сторонами большого квадрата: складываем пополам, соединяем до середины и закрепляем нить.

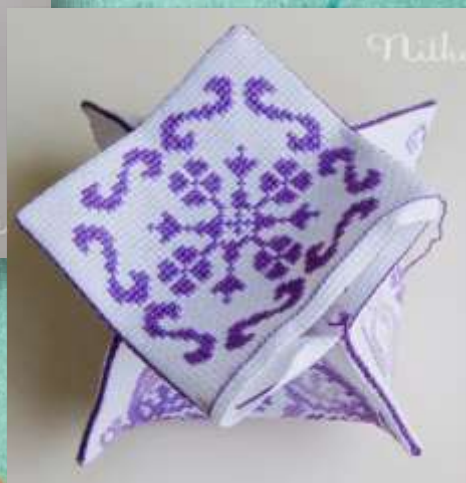


4. Приступаем к соединению двух частей – большого квадрата и малого.

Соединяем уголок одного из «лепестков» большого вышитого мотива и уголок малого, и начинаем сшивать по периметру



5. Четвертую сторону не зашиваем целиком, а оставляем пространство, чтобы кривульку можно было заполнить наполнителем (синтепон, холлофайбер, синтепух).



Теперь бискорню-тюльпан приобрела свою истинную форму.



Кривулька- кристалл Не смотря на замысловатость такой кривульки, собрать ее не сложнее, чем обычную бискорню или тюльпанчик.



Самый простой вариант - "батончик" - похож на конфету. Его сворачивают из ткани прямоугольной формы, завязав концы.



Успехов во всем и ровных крестиков!

